

“opinionway pour



Forme & État d'esprit des dirigeants

Rapport - mai 2023



ESOMAR²³
Corporate





Le contexte & les objectifs



“ Une 4^{ème} vague d'enquête auprès des dirigeants de TPE, PME et ETI...



En 2020, au sortir d'un premier confinement lié à la COVID-19, **MMA Fondation Entrepreneurs** avait souhaité mettre en place un « **coup de sonde** » sur l'impact de la crise sanitaire sur l'état d'esprit des dirigeants.



Deux nouvelles vagues d'enquête ont été ensuite reconduites, à chaque fois dans un contexte spécifique :

- Un contexte de reprise économique forte **en septembre 2021**,
- Un contexte trouble marqué par le début de la guerre en Ukraine et les incertitudes économiques, à **l'été 2022**.



En 2023, **MMA Fondation Entrepreneurs** a, de nouveau, souhaité prendre la parole avec une nouvelle vague d'étude pour communiquer sur **l'état d'esprit des dirigeants** et plus particulièrement sur **l'état de santé physique et psychologique des dirigeants avec une attention particulière portée à leur équilibre entre activité professionnelle et vie personnelle**.



La méthodologie



“ La méthodologie de l'enquête



1512 chefs d'entreprises, directeurs, gérants ou membres de CODIR/COMEX de TPE, PME et ETI (de 1 à 4 999 salariés).

L'échantillon, représentatif de l'univers B2B, a d'abord été raisonné en termes de secteur, taille et région de façon à disposer de bases suffisantes sur chaque segment, puis ramené à son poids par redressement.



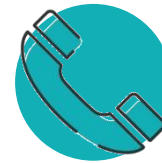
Les **données de benchmark Grand Public** ont été obtenues auprès d'un échantillon représentatif de **1054 Français de 18 ans et plus** interrogé en ligne entre les 11 et 15 mai 2023



OpinionWay a réalisé cette enquête en appliquant les procédures et règles de la **norme ISO 20252**



Les résultats de ce sondage doivent être lus en tenant compte des marges d'incertitude : 1,5 à 3 points au plus pour un échantillon de 1000 répondants.



L'échantillon a été interrogé par **téléphone sur système CATI** (Computer Assisted Telephone Interview).



Les interviews ont été réalisées **du 11 avril au 5 mai 2023**.



Toute publication totale ou partielle doit impérativement utiliser la mention complète suivante :

« Sondage OpinionWay pour MMA Fondation Entrepreneurs »
et aucune reprise de l'enquête ne pourra être dissociée de cet intitulé.



Le profil de l'échantillon





Le profil des entreprises interviewées



Taille de l'entreprise

	Base brute	% brut	% redressé
1 à 5 salariés	520	34%	74,3%
6 à 9 salariés	283	19%	10,7%
10 à 49 salariés	455	30%	12,5%
50 à 249 salariés	170	11%	2,1%
250 à 4999 salariés	84	6%	0,4%

% redressé
2022

74%

11%

13%

2%

0%



Secteur d'activité

	Base brute	% brut	% redressé
Agriculture	65	4%	8%
BTP/industrie	386	26%	21%
Commerce	463	31%	32%
Santé	105	7%	7%
Services aux entreprises	364	24%	21%
Services aux particuliers	129	9%	11%

% redressé
2022

7%

21%

33%

7%

21%

11%



Région

	Base brute	% brut	% redressé
Grand Est	103	7%	8%
Nouvelle Aquitaine	130	9%	10%
Auvergne - Rhône - Alpes	168	11%	13%
Normandie	103	7%	5%
Bourgogne - Franche - Comté	102	7%	4%
Bretagne	101	7%	5%
Centre - Val de Loire	102	7%	3%
Ile de France	238	16%	21%
Occitanie	131	9%	10%
Hauts de France	100	7%	7%
Pays de la Loire	101	7%	5%
PACA & Corse	133	9%	10%

% redressé
2022

8%

10%

13%

4%

4%

5%

3%

21%

10%

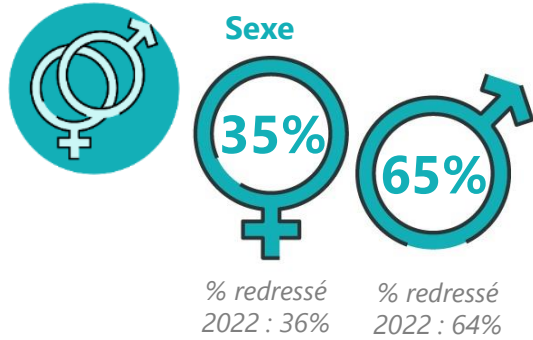
7%

5%

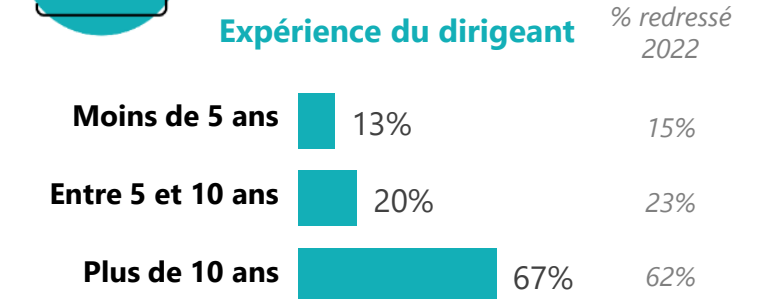
10%



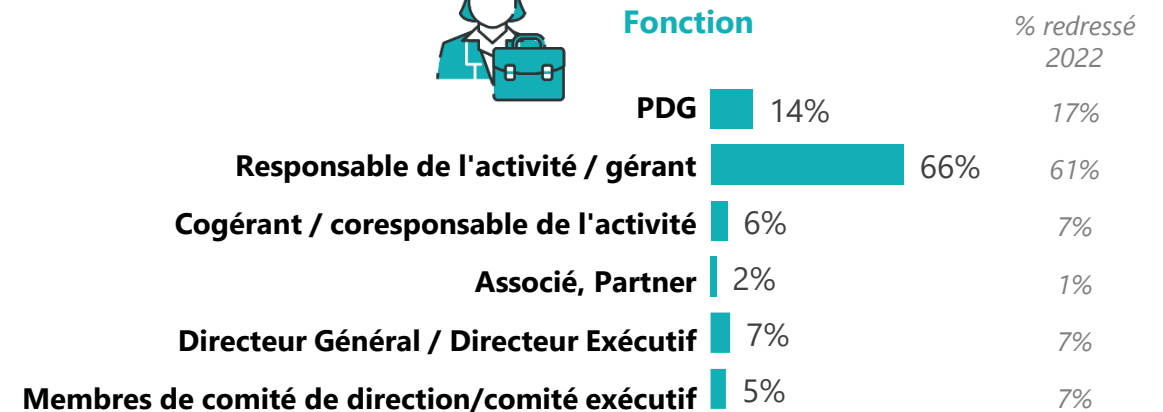
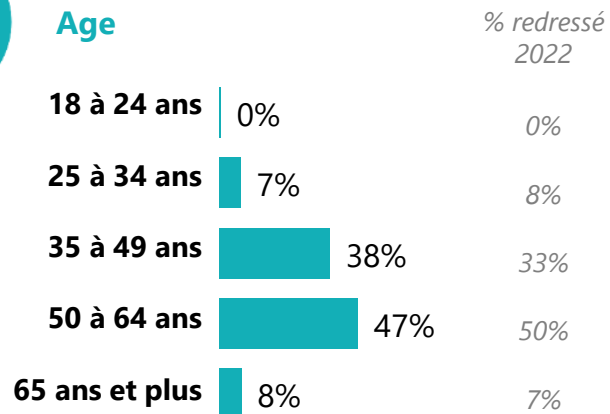
Le profil des dirigeants



Dirigeant
1512 personnes



Age moyen : **50,0 ans**





La synthèse





Si les dirigeants semblent moins inquiets qu'en 2022 pour l'avenir de leur activité, une proportion non négligeable d'entre eux entendent, à titre personnel, faire une pause

- Comparé à 2022, le niveau d'inquiétude des dirigeants vis-à-vis de l'avenir de leur entreprise semble se dissiper (40% inquiets ; -9 points vs 2022). En 2023, **58% se montrent confiants**.
 - ✓ Un **niveau de confiance plus élevé chez les dirigeants de PME (65%) et ETI (83%)**. A l'inverse les dirigeants de TPE (56%) ou **les agriculteurs affichent une inquiétude plus marquée** (25% de très inquiets).
 - ✓ Les dirigeants des régions Normandie (68%), Bretagne (66%) et de Centre-Val-de-Loire (66%) semblent les plus confiants.
- Pour autant, l'accumulation des diverses crises depuis quelques années (sanitaire, inflation...) semblent avoir fragilisé le moral des dirigeants qui sont **davantage découragés qu'il y a un an** (18% ; +4 points). Pour la plupart, ils adoptent une **posture prudente** (33% se disent relativement confiants mais prudents) ou **attentistes** (26%).
 - ✓ On observe une **dynamique plus positive dans les PME et ETI** où les dirigeants se sentent plus motivés (29%) que dans les TPE (19%).
- Cette motivation mise à rude épreuve au cours des derniers mois explique probablement le fait qu'**un dirigeant sur trois déclare avoir déjà envisagé de faire une pause** pour **se ressourcer** (64%) via des loisirs ou du repos, ou pour se **lancer dans une nouvelle activité** (18%).



Des dirigeants qui s'estiment plutôt en forme physiquement même si, nombre d'entre eux avouent pâtir de troubles physiques, psychologiques ou devoir lutter contre le stress

- **L'état de santé général déclaré par les dirigeants se situe à un bon niveau** (83% en bonne santé), notamment par rapport à l'ensemble des Français. Un état de santé général cependant **en retrait dans les secteurs d'activité les plus physiques** : agriculture, BTP et industrie.
- S'ils se déclarent plutôt en bonne santé, **7 dirigeant sur 10 estiment également souffrir de troubles physiques** et notamment **le mal de dos** (46%), les **douleurs articulaires** (39%) ou les **troubles du sommeil** (38%).
- **Une proportion non négligeable de dirigeants se sentent également exposés à des troubles psychologiques** tels que la **dépression ou le burnout** (23%) ou le stress pouvant affecter la **patience** des dirigeants (57%) ou leur **sérénité** (56%), **voire leur capacité à prendre des décisions** pour près de la moitié des dirigeants des secteurs de l'Agriculture (49%) et du BTP/Industrie (40%).
- **La majorité des dirigeants consultent un professionnel de santé uniquement en cas de problème** (59%) notamment avant 50 ans (66%). Ce suivi médical régulier pouvant être rendu compliqué par les contraintes liées à l'activité et le manque de temps découlant de leur activité.
- **En 2023, près d'un dirigeant sur trois déclare avoir déjà renoncé à consulter un médecin au cours des 12 derniers mois.**
- Pour rester en forme la plupart des dirigeants s'appuient sur trois piliers : **l'hygiène de vie** (82%), la **prise de recul** via des **moments de détente** (78%) et le **soutien de leur entourage** (66%).



Un équilibre entre vie professionnelle et vie personnelle parfois précaire questionnant le besoin d'accompagnement des dirigeants

- Près de **4 dirigeants sur 10 éprouvent des difficultés à concilier vie personnelle et activité professionnelle**, une proportion équivalente selon le genre.
 - ✓ Les **dirigeants travaillant dans les ETI** étant **moins exposés à ce type de difficultés** (24%).
 - ✓ A l'inverse, **49% des dirigeants exerçant dans le secteur de la Santé** ont du mal concilier vie personnelle et activité professionnelle.
- **La vie de dirigeant est parfois synonyme de renoncements** : 40% des dirigeants déclarent ainsi avoir déjà été contraints de renoncer au suivi de leur santé (22%), et à différentes étapes de leur vie, par exemple à s'investir dans l'activité de leur conjoint (16%), à aider un proche dépendant (13%) ou au projet de naissance d'un enfant (8% de l'ensemble, et jusqu'à 19% des moins de 35 ans et 12% de l'ensemble des femmes).
- Parmi les dirigeants concernés par ces renoncements, **1 sur 4 aurait souhaité être accompagné par une personne externe pour les aider à affronter ces choix** : l'utilité des coachs de vie est ainsi citée par 21%.



Les résultats





01

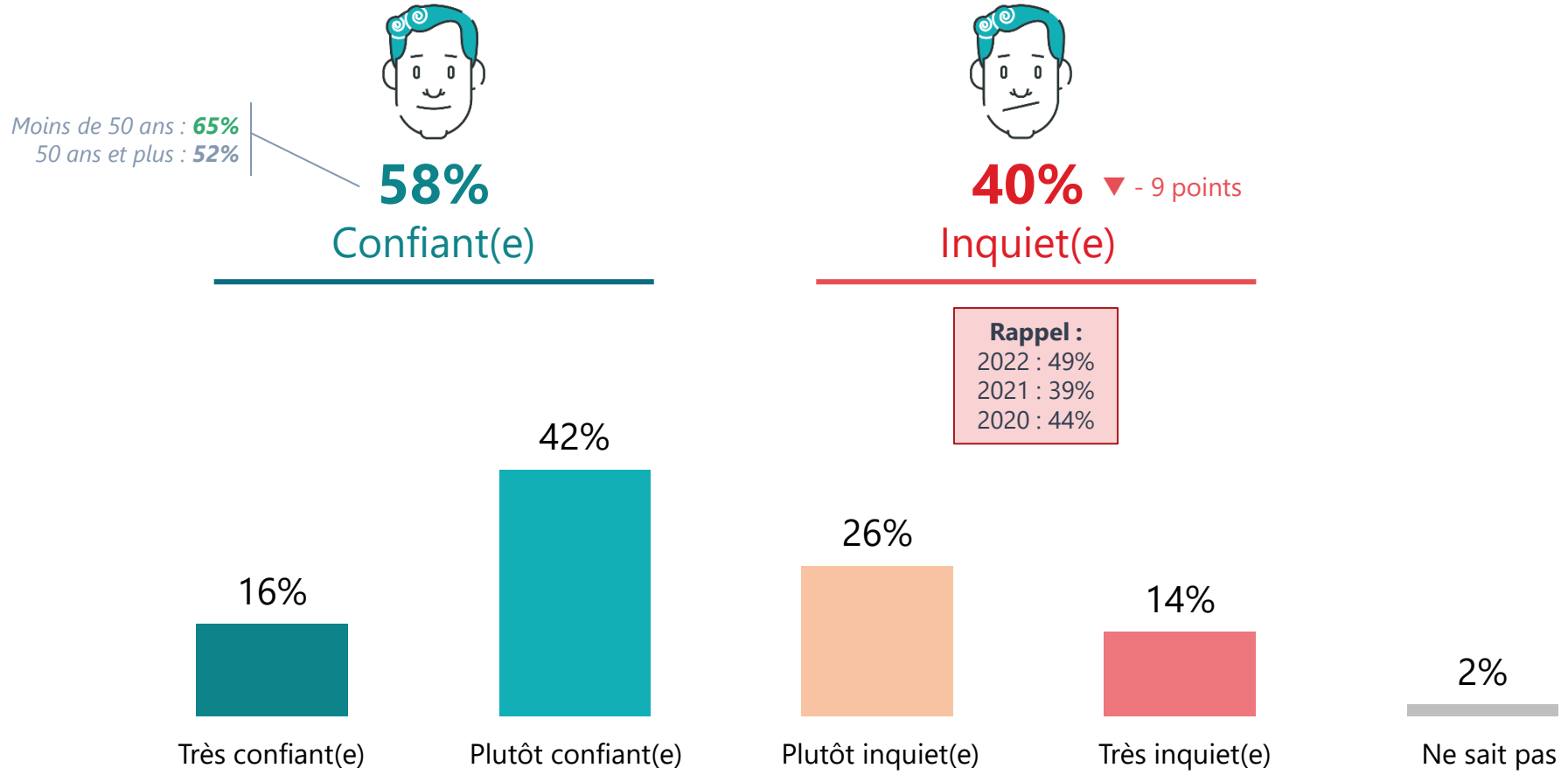
Un niveau d'inquiétude quant à l'avenir de leur activité qui semble s'atténuer même si une proportion non négligeable entend, à titre personnel, faire une pause



Comparé à 2022, le niveau d'inquiétude des dirigeants vis-à-vis de l'avenir de leur entreprise se dissipe



B1. Dans le contexte actuel, quel est votre état d'esprit par rapport à **L'AVENIR DE VOTRE ENTREPRISE** ? Etes-vous...





Un niveau de confiance plus important chez les dirigeants de PME et ETI que chez les dirigeants de TPE ; à l'inverse les agriculteurs affichent une inquiétude plus marquée



1512 dirigeants

B1. Dans le contexte actuel, quel est votre état d'esprit par rapport à L'AVENIR DE VOTRE ENTREPRISE ? Etes-vous...

	Total 1512	Taille			Secteur					
		TPE 803	PME 625	ETI 84	Agriculture 65	BTP / Industrie 386	Commerce 463	Santé 105	Services aux entreprises 364	Services aux particuliers 129
% Confiant(e)	58%	56%	65%	83%	50%	59%	53%	53%	68%	59%
...Très confiant(e)	16%	15%	17%	28%	8%	21%	11%	12%	20%	19%
...Plutôt confiant(e)	42%	41%	48%	55%	42%	38%	42%	41%	48%	40%
% Inquiet(e)	40%	42%	33%	14%	50%	39%	45%	46%	30%	38%
...Plutôt inquiet(e)	26%	26%	24%	13%	25%	22%	31%	33%	21%	25%
...Très inquiet(e)	14%	16%	9%	1%	25%	17%	14%	13%	9%	13%



Les dirigeants des régions Normandie, Bretagne et de Centre-Val-de-Loire affichent les niveaux de confiance les plus élevés



B1. Dans le contexte actuel, quel est votre état d'esprit par rapport à L'AVENIR DE VOTRE ENTREPRISE ? Etes-vous...

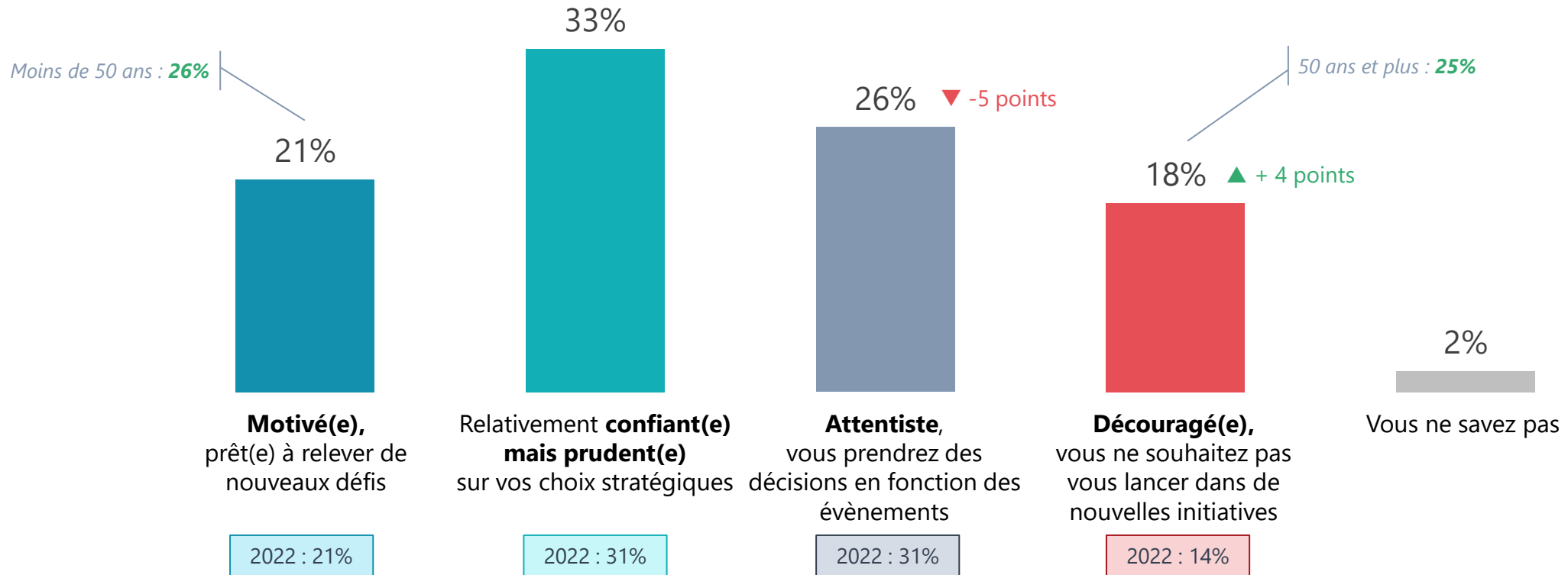
		Région											
	Total	Grand Est	Nouvelle Aquitaine	Auvergne - Rhône - Alpes	Normandie	Bourgogne - Franche - Comté	Bretagne	Centre-Val de Loire	Ile de France	Occitanie	Hauts-de-France	Pays de la Loire	PACA & Corse
	1512	103	130	168	103	102	101	102	238	131	100	101	133
% Confiant(e)	58%	54%	53%	56%	68%	61%	66%	66%	53%	60%	63%	63%	59%
...Très confiant(e)	16%	21%	13%	15%	20%	19%	22%	15%	15%	14%	13%	13%	15%
...Plutôt confiant(e)	42%	33%	40%	41%	48%	42%	44%	51%	38%	46%	50%	50%	44%
% Inquiet(e)	40%	45%	44%	38%	32%	36%	34%	34%	46%	40%	34%	33%	40%
...Plutôt inquiet(e)	26%	36%	19%	27%	25%	22%	19%	18%	29%	28%	15%	27%	26%
...Très inquiet(e)	14%	9%	25%	11%	7%	14%	15%	16%	17%	12%	19%	6%	14%



Les crises récentes semblent avoir entaché le moral d'une partie des dirigeants qui apparaissent davantage découragés qu'il y a un an et adoptent une posture prudente ou attentiste pour la plupart



B2 - Aujourd'hui, en tant que dirigeant(e), vous sentez-vous...
Pas d'historique avant 2022





Une état d'esprit dynamique plus présent au sein des PME et des ETI qu'au sein des TPE



B2 - Aujourd'hui, en tant que dirigeant(e), vous sentez-vous...

	Total 1512	Taille			Secteur					
		TPE 803	PME 625	ETI 84	Agriculture 65	BTP / Industrie 386	Commerce 463	Santé 105	Services aux entreprises 364	Services aux particuliers 129
Motivé(e), prêt(e) à relever de nouveaux défis	21%	19%	29%	29%	8%	22%	21%	14%	24%	22%
Relativement confiant(e) mais prudent(e) sur vos choix stratégiques	33%	33%	36%	43%	33%	33%	33%	19%	34%	41%
Attentiste, vous prendrez des décisions en fonction des évènements	26%	26%	23%	21%	30%	23%	26%	40%	26%	18%
Découragé(e), vous ne souhaitez pas vous lancer dans de nouvelles initiatives	18%	20%	10%	7%	28%	21%	19%	19%	12%	19%

*Base faible



État d'esprit des dirigeants par régions : peu d'écart significatifs



B2 - Aujourd'hui, en tant que dirigeant(e), vous sentez-vous...

	Total	Région											
		Grand Est	Nouvelle Aquitaine	Auvergne - Rhône - Alpes	Normandie	Bourgogne - Franche - Comté	Bretagne	Centre-Val de Loire	Ile de France	Occitanie	Hauts-de-France	Pays de la Loire	PACA & Corse
	1512	103	130	168	103	102	101	102	238	131	100	101	133
Motivé(e), prêt(e) à relever de nouveaux défis	21%	20%	16%	19%	21%	24%	23%	22%	19%	18%	20%	26%	27%
Relativement confiant(e) mais prudent(e) sur vos choix stratégiques	33%	42%	30%	34%	44%	33%	37%	26%	30%	46%	23%	31%	30%
Attentiste, vous prendrez des décisions en fonction des évènements	26%	19%	24%	24%	13%	22%	25%	28%	33%	16%	43%	21%	25%
Découragé(e), vous ne souhaitez pas vous lancer dans de nouvelles initiatives	18%	17%	25%	23%	18%	19%	13%	19%	16%	19%	11%	19%	18%

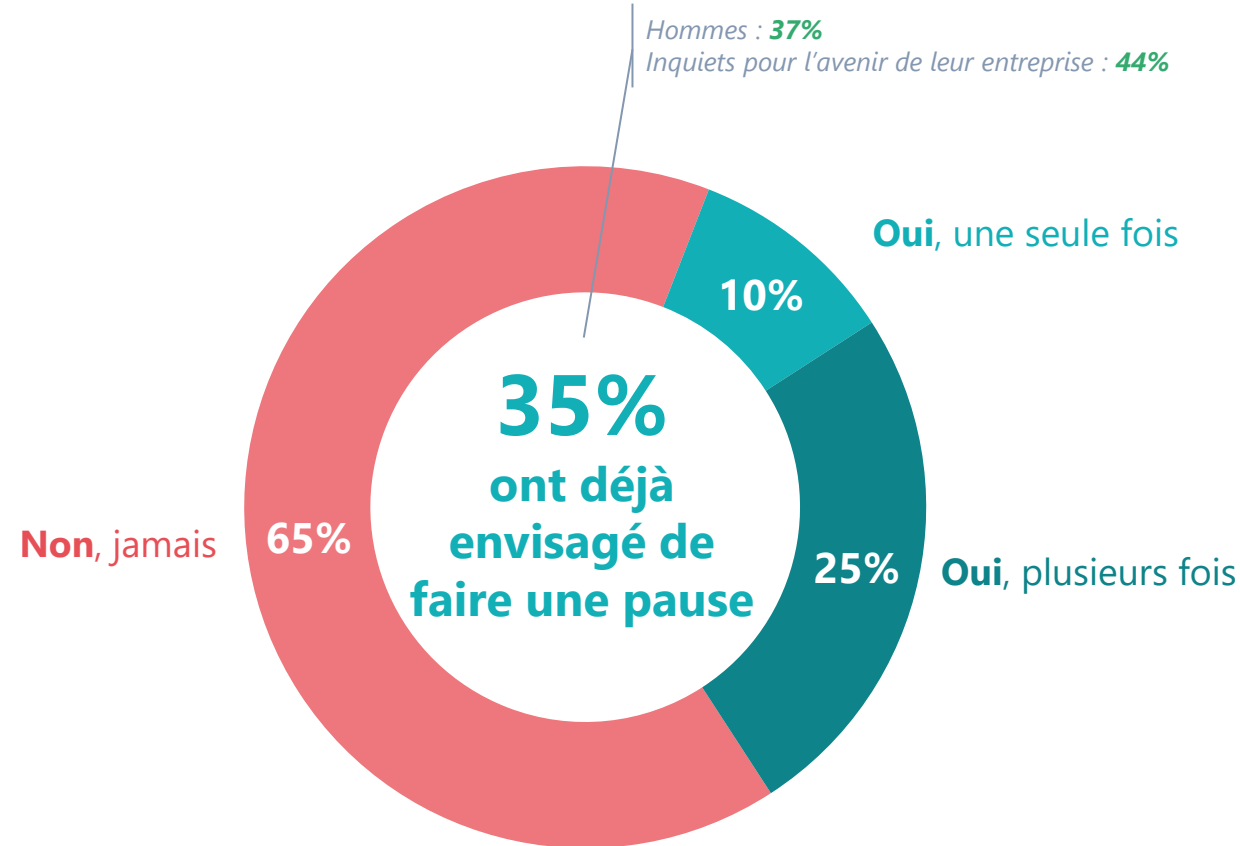


Une motivation mise à rude épreuve au cours des derniers mois : un dirigeant sur trois déclare avoir déjà envisagé de faire une pause



D5 - Avez-vous déjà envisagé de faire une pause dans votre activité de dirigeant ?

Nouvelle question





Les dirigeants concernés songent d'abord à faire une pause pour se ressourcer, prendre du bon temps mais aussi pour repenser leur activité

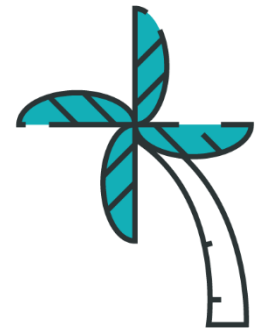
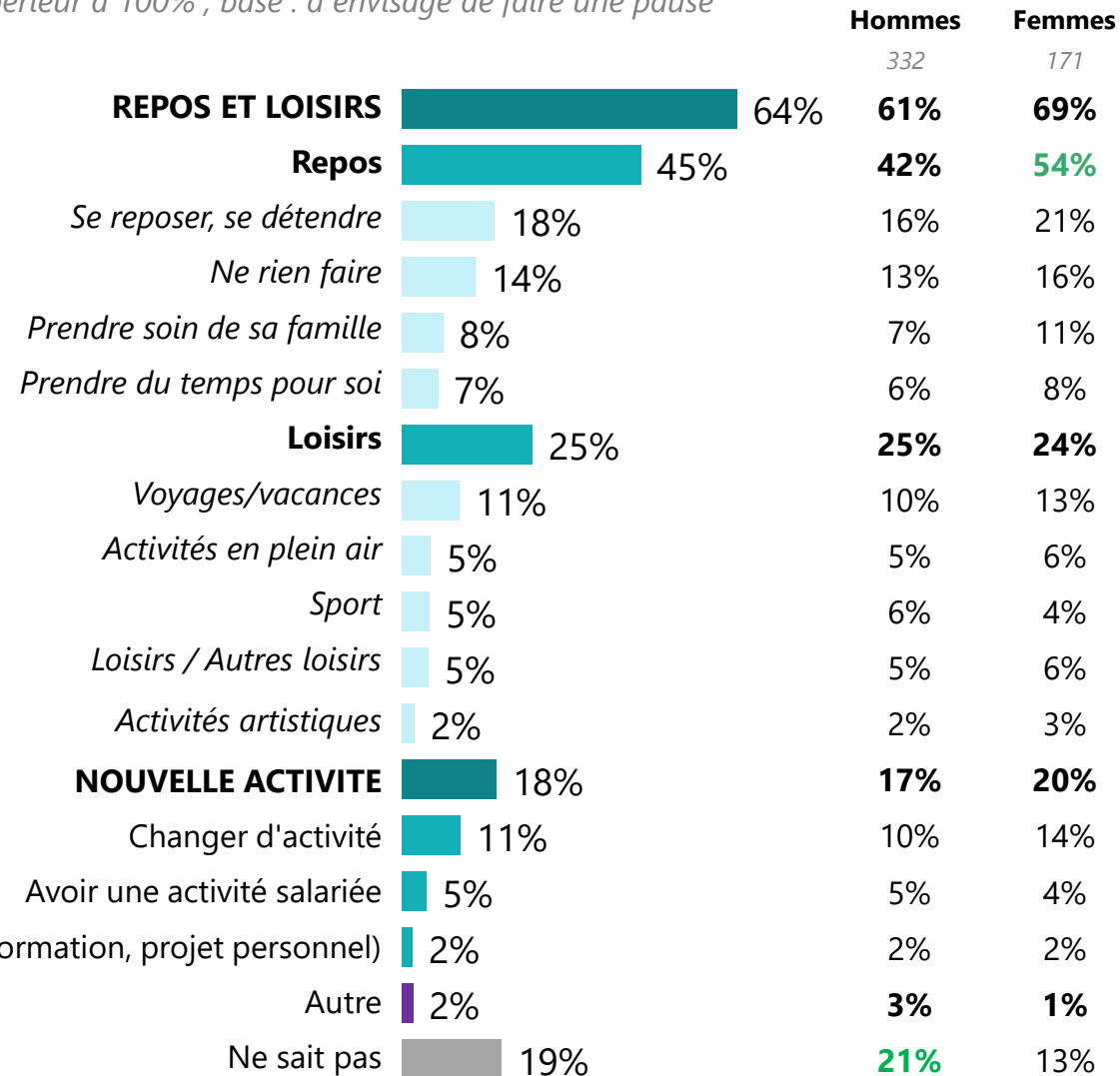


503 dirigeants

D6. Pour vous consacrer à quelle activité ?

Question ouverte, total supérieur à 100% ; base : a envisagé de faire une pause

Nouvelle question





Pause envisagée dans l'activité de dirigeant par tailles & secteurs



1512 dirigeants

D5 - Avez-vous déjà envisagé de faire une pause dans votre activité de dirigeant ?

D6. Pour vous consacrer à quelle activité ?

Plusieurs réponses possible, total supérieur à 100%

	% Total	Taille			Secteur					
		TPE	PME	ETI	Agriculture	BTP / Industrie	Commerce	Santé	Services aux entreprises	Services aux particuliers
	1512	803	625	84	65	386	463	105	364	129
Sous-total Oui	35%	36%	29%	39%	29%	36%	35%	33%	37%	32%
<i>Base ont envisagé de faire une pause</i>	503	289	184	30*	15	123	159	34*	130	42*
REPOS ET LOISIRS	64%	64%	63%	58%		56%	61%	79%	68%	82%
Repos	45%	46%	44%	38%	<i>Base trop faible</i>	45%	41%	70%	51%	41%
Loisirs	25%	25%	21%	27%		15%	26%	23%	22%	56%
NOUVELLE ACTIVITE	20%	20%	20%	27%		29%	20%	16%	12%	21%



Pause envisagée dans l'activité de dirigeant par régions



1512 dirigeants

D5 - Avez-vous déjà envisagé de faire une pause dans votre activité de dirigeant ?
 D6. Pour vous consacrer à quelle activité ?

Plusieurs réponses possible, total supérieur à 100%

		Région												
		Grand Est	Nouvelle Aquitaine	Auvergne - Rhône - Alpes	Normandie	Bourgogne - Franche - Comté	Bretagne	Centre-Val de Loire	Ile de France	Occitanie	Hauts-de-France	Pays de la Loire	PACA & Corse	
		1512	103	130	168	103	102	101	102	238	131	100	101	133
Sous-total Oui	35%	45%	34%	31%	39%	33%	35%	37%	32%	39%	34%	38%	30%	
<i>Base ont envisagé de faire une pause</i>		503	30*	48*	55*	34*	34*	36*	32*	79	50*	33*	30*	42*
REPOS ET LOISIRS	64%	62%	73%	56%	86%	84%	80%	49%	62%	69%	50%	50%	56%	
Repos	45%	33%	44%	42%	55%	74%	58%	25%	54%	51%	46%	26%	37%	
Loisirs	25%	30%	30%	19%	45%	23%	38%	35%	13%	23%	12%	35%	30%	
NOUVELLE ACTIVITE	20%	26%	10%	16%	2%	10%	18%	47%	26%	13%	23%	35%	19%	



02

Des dirigeants qui revendiquent un bon niveau de forme même s'ils demeurent exposés à des troubles physiques et psychologiques

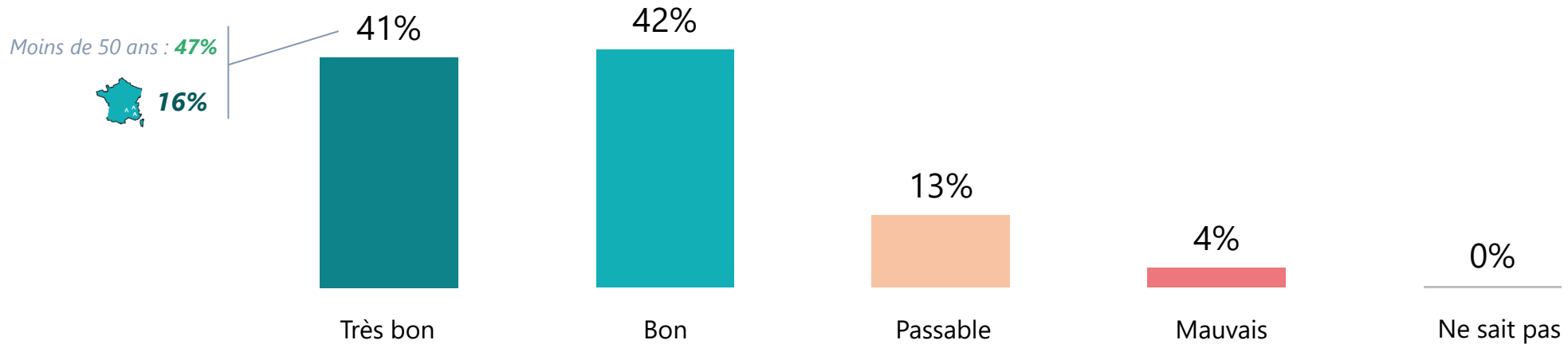
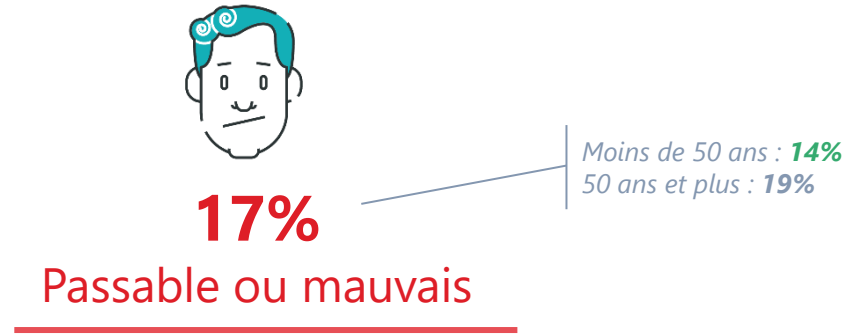
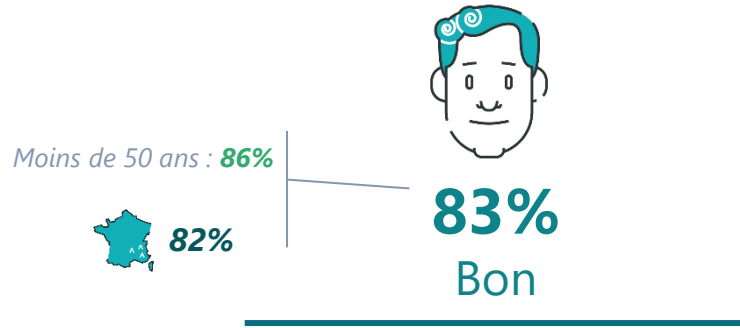


D'une façon générale, des dirigeants qui se déclarent en bonne, voire très bonne santé



C1 - D'une façon générale, votre état de santé est-il...

Nouvelle question





Un état de santé général naturellement en retrait dans les secteurs liés à une activité physique plus intense : agriculture, BTP et industrie



C1 - D'une façon générale, votre **état de santé** est-il...

	Total 1512	Taille			Secteur					
		TPE 803	PME 625	ETI 84	Agriculture 65	BTP / Industrie 386	Commerce 463	Santé 105	Services aux entreprises 364	Services aux particuliers 129
% Bon	83%	82%	88%	94%	65%	83%	82%	89%	86%	92%
...Très bon	41%	40%	43%	48%	19%	33%	44%	50%	43%	53%
...Bon	42%	42%	45%	46%	46%	50%	38%	39%	43%	39%
% Passable/Mauvais	17%	18%	12%	6%	35%	17%	18%	11%	13%	6%
...Passable	13%	14%	9%	6%	34%	14%	13%	8%	10%	5%
...Mauvais	4%	4%	3%	-	1%	3%	5%	3%	3%	1%



Etat de santé général des dirigeants par régions



1512 dirigeants

C1 - D'une façon générale, votre **état de santé** est-il...

	Total	Région											
		Grand Est	Nouvelle Aquitaine	Auvergne - Rhône - Alpes	Normandie	Bourgogne - Franche - Comté	Bretagne	Centre-Val de Loire	Ile de France	Occitanie	Hauts-de-France	Pays de la Loire	PACA & Corse
	1512	103	130	168	103	102	101	102	238	131	100	101	133
% Bon	83%	82%	75%	87%	86%	84%	82%	89%	90%	74%	79%	84%	83%
...Très bon	41%	37%	31%	46%	34%	43%	30%	44%	43%	45%	33%	34%	55%
...Bon	42%	45%	44%	41%	52%	41%	52%	45%	47%	29%	46%	50%	28%
% Passable/Mauvais	17%	18%	25%	13%	14%	16%	18%	11%	10%	26%	18%	16%	16%
...Passable	13%	17%	22%	8%	13%	9%	16%	6%	9%	18%	10%	16%	12%
...Mauvais	4%	1%	3%	5%	1%	7%	2%	5%	1%	8%	8%	0%	4%



Pourtant, 7 sur 10 déclarent souffrir d'au moins une douleur physique. Le mal de dos, les douleurs articulaires et les troubles du sommeil étant les plus citées comme en 2022.



1512 dirigeants

C2 - Vous arrive-t-il de ressentir les douleurs physiques suivantes ?

Plusieurs réponses possible, total supérieur à 100%

Nouvelle question



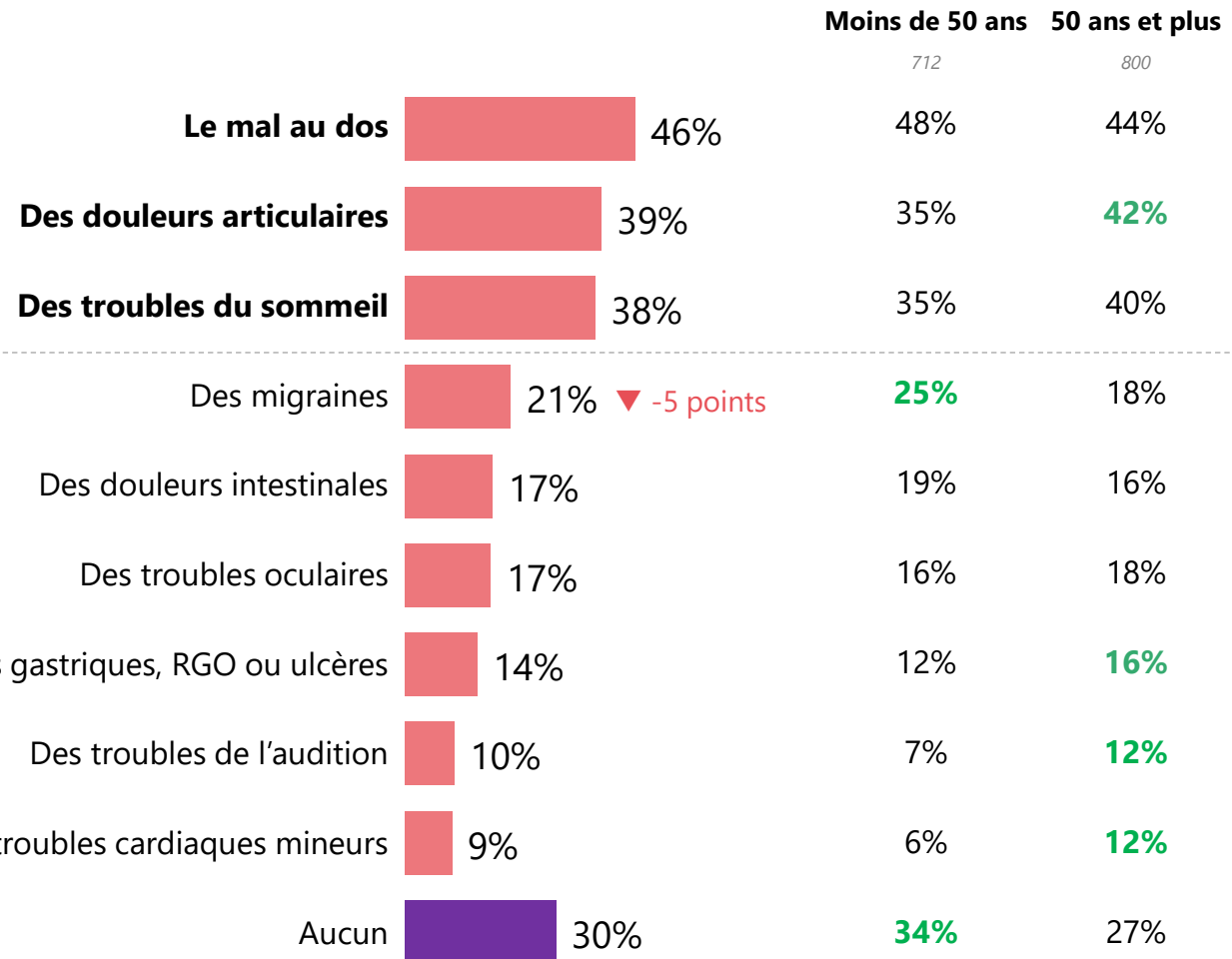
Au moins un trouble
70%

Moins de 50 ans : **66%**
50 ans et plus : **73%**



84%

Nombre moyen
2,4





Dirigeants de l'industrie/BTP et agriculteurs étant les plus affectés par ces douleurs



C2 - Vous arrive-t-il de ressentir les douleurs physiques suivantes ?

Plusieurs réponses possible, total supérieur à 100%

	Total 1512	Taille			Secteur					
		TPE 803	PME 625	ETI 84	Agriculture 65	BTP / Industrie 386	Commerce 463	Santé 105	Services aux entreprises 364	Services aux particuliers 129
Le mal au dos	46%	47%	41%	49%	66%	50%	44%	38%	44%	38%
Des douleurs articulaires	39%	41%	30%	23%	60%	49%	38%	30%	34%	26%
Des troubles du sommeil	38%	38%	35%	31%	42%	42%	36%	32%	36%	42%
Des migraines	21%	21%	20%	27%	22%	24%	21%	18%	19%	21%
Des douleurs intestinales	17%	18%	17%	6%	23%	18%	18%	16%	14%	18%
Des troubles oculaires	17%	17%	17%	19%	20%	19%	15%	15%	18%	17%
Des troubles gastriques, RGO (reflux gastro-œsophagien) ou ulcères	14%	15%	14%	9%	14%	13%	13%	16%	16%	16%
Des troubles de l'audition	10%	10%	8%	1%	14%	13%	9%	5%	11%	6%
Des troubles cardiaques mineurs (arythmie, extrasystole...)	9%	10%	7%	5%	10%	8%	11%	9%	10%	7%
Aucune	30%	29%	36%	35%	14%	26%	34%	31%	32%	34%



Troubles et douleurs physiques des dirigeants par régions



C2 - Vous arrive-t-il de ressentir les douleurs physiques suivantes ?

Plusieurs réponses possible, total supérieur à 100%

	Région												
	Total	Grand Est	Nouvelle Aquitaine	Auvergne - Rhône - Alpes	Normandie	Bourgogne - Franche - Comté	Bretagne	Centre-Val de Loire	Ile de France	Occitanie	Hauts-de-France	Pays de la Loire	PACA & Corse
	1512	103	130	168	103	102	101	102	238	131	100	101	133
Le mal au dos	46%	48%	47%	54%	46%	50%	40%	41%	46%	38%	45%	38%	45%
Des douleurs articulaires	39%	46%	48%	38%	39%	41%	41%	44%	33%	37%	40%	38%	39%
Des troubles du sommeil	38%	45%	35%	41%	32%	45%	37%	41%	35%	40%	27%	41%	40%
Des migraines	21%	32%	21%	19%	21%	25%	22%	23%	21%	23%	14%	12%	21%
Des douleurs intestinales	17%	18%	28%	16%	14%	14%	19%	15%	16%	11%	21%	17%	18%
Des troubles oculaires	17%	20%	17%	20%	11%	20%	14%	15%	19%	15%	10%	14%	18%
Des troubles gastriques, RGO (reflux gastro oesophagien) ou ulcères	14%	14%	17%	18%	18%	19%	11%	22%	15%	11%	9%	12%	10%
Des troubles de l'audition	10%	7%	14%	9%	7%	13%	11%	9%	11%	6%	8%	10%	9%
Des troubles cardiaques mineurs (arythmie, extrasystole...)	9%	9%	10%	4%	7%	10%	3%	20%	15%	10%	8%	10%	4%
Aucune	30%	28%	19%	30%	34%	27%	38%	36%	29%	37%	36%	28%	28%



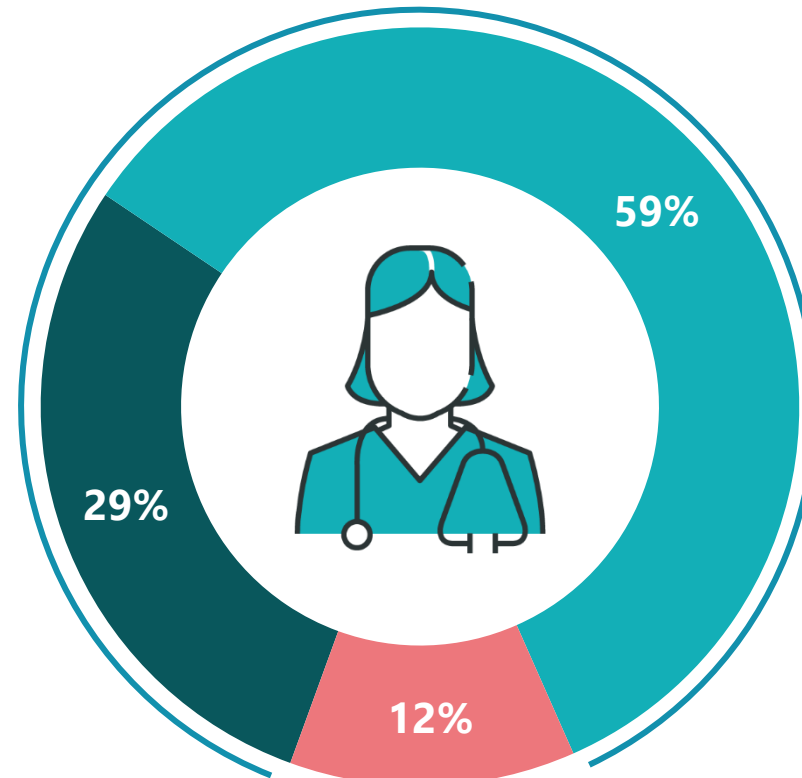
Moins d'un dirigeant sur trois s'astreint à un suivi régulier, la plupart consultant un professionnel uniquement en cas de problème de santé, notamment avant 50 ans



1512 dirigeants

C3a - A quelle fréquence, allez-vous voir un **médecin généraliste ou un spécialiste** ? Diriez-vous...

Nouvelle question



Uniquement quand vous rencontrez une difficulté, quand vous avez un problème de santé

Moins de 50 ans : 66%

Régulièrement, vous faites des check-ups réguliers préventifs à divers niveaux

50 ans et plus : 36%



Jamais



Fait étonnant : si 1 dirigeant sur 10 indique ne jamais consulter de médecin, ce taux double chez les professionnels de la santé



C3a - A quelle fréquence, allez-vous voir un **médecin généraliste ou un spécialiste** ? Diriez-vous...

	Total	Taille			Secteur					
		TPE	PME	ETI	Agriculture	BTP / Industrie	Commerce	Santé	Services aux entreprises	Services aux particuliers
	1512	803	625	84	65	386	463	105	364	129
% Au moins de temps en temps	88%	88%	86%	90%	94%	89%	87%	78%	89%	89%
Régulièrement, vous faites des check-ups réguliers préventifs à divers niveaux (santé général, dents, vision...)	29%	29%	29%	31%	28%	24%	30%	27%	33%	31%
Uniquement quand vous rencontrez une difficulté, quand vous avez un problème de santé	59%	59%	57%	59%	66%	65%	57%	51%	56%	58%
Jamais	12%	12%	14%	10%	6%	11%	13%	22%	11%	11%

*Base faible



Consultation d'un médecin par les dirigeants par régions



C3a - A quelle fréquence, allez-vous voir un **médecin généraliste ou un spécialiste** ? Diriez-vous...

	Région												
	Total	Grand Est	Nouvelle Aquitaine	Auvergne - Rhône - Alpes	Normandie	Bourgogne - Franche - Comté	Bretagne	Centre-Val de Loire	Ile de France	Occitanie	Hauts-de-France	Pays de la Loire	PACA & Corse
	1512	103	130	168	103	102	101	102	238	131	100	101	133
% Au moins de temps en temps	88%	92%	91%	86%	86%	87%	81%	89%	91%	79%	87%	94%	87%
Régulièrement, vous faites des check-ups réguliers préventifs à divers niveaux (santé général, dents, vision...)	29%	19%	30%	23%	30%	30%	31%	23%	34%	32%	32%	28%	28%
Uniquement quand vous rencontrez une difficulté, quand vous avez un problème de santé	59%	73%	61%	63%	56%	57%	50%	66%	57%	47%	55%	66%	59%
Jamais	12%	8%	9%	14%	14%	13%	19%	11%	9%	21%	13%	6%	13%

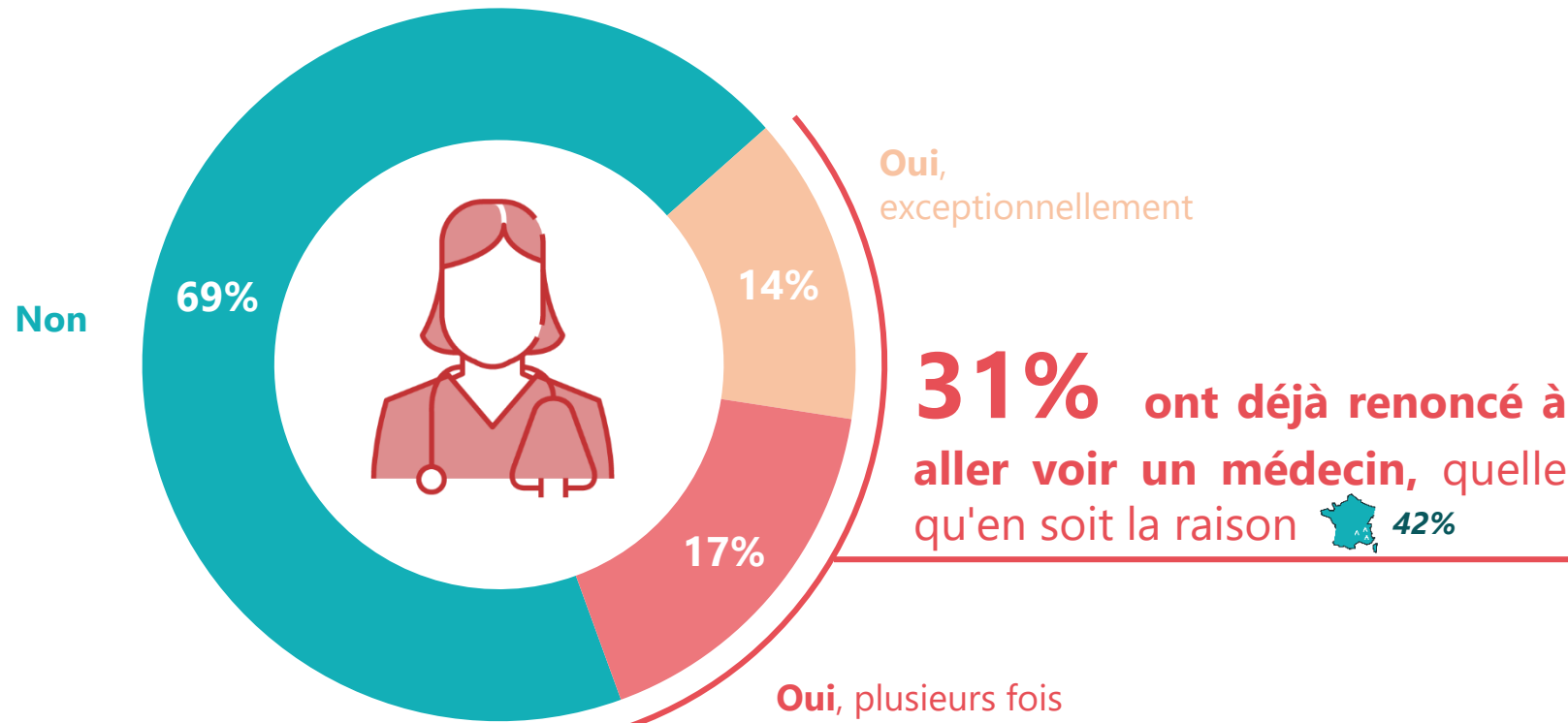


Près d'un dirigeant sur trois déclare par ailleurs avoir déjà renoncé à consulter un médecin au cours des 12 derniers mois



C3b - Au cours des 12 derniers mois, vous est-il **déjà arrivé de renoncer à aller voir un médecin ou un spécialiste médical** qu'en soit la raison ?

Nouvelle question





Un suivi médical négligé du fait d'une activité trop importante

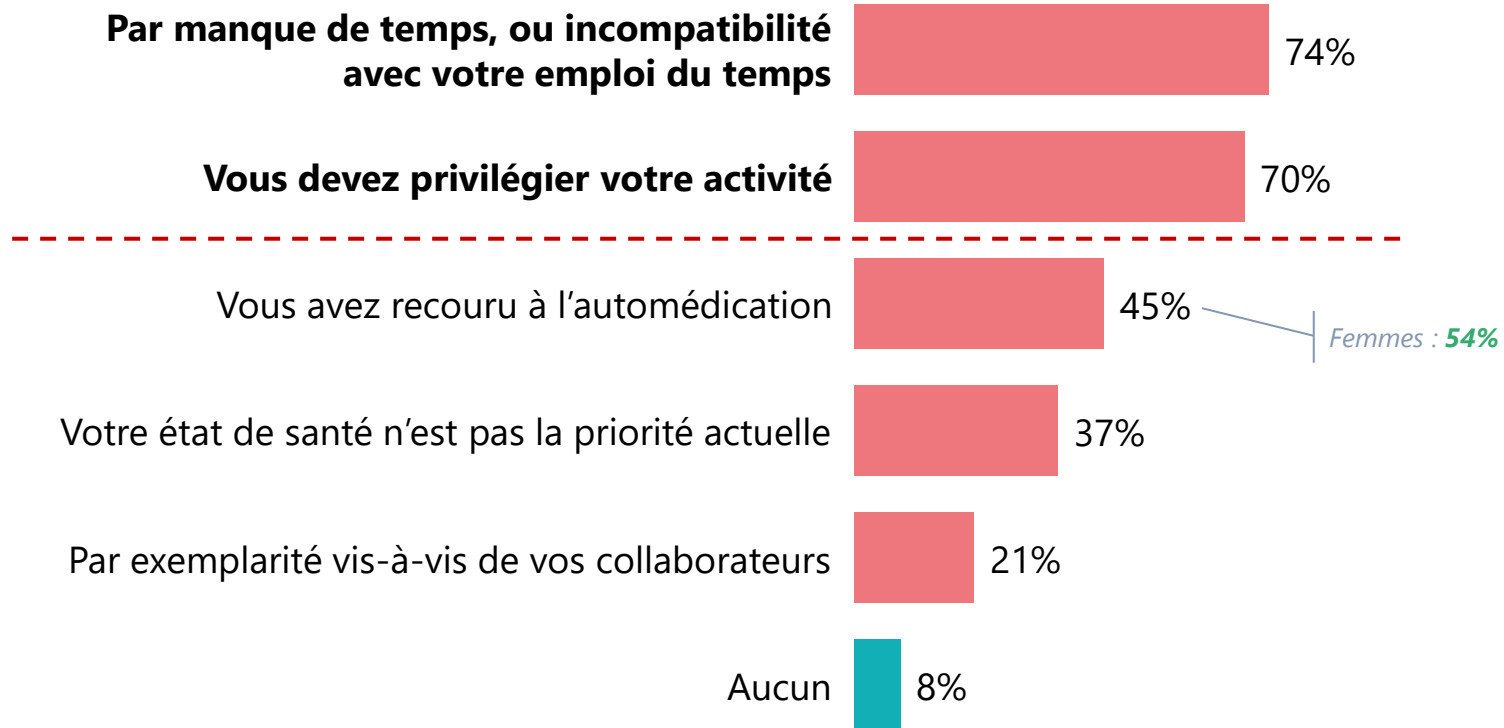


479 dirigeants

C3c - Pour quelles raisons avez-vous **déjà renoncé à aller voir un médecin ou un spécialiste** au cours des 12 derniers mois ?

Plusieurs réponses possible, total supérieur à 100% - base : a déjà renoncé à aller voir un médecin

Nouvelle question



2,6
Raisons en moyenne



Paradoxalement, ce sont les dirigeants du secteur de la Santé qui ont le plus renoncé à consulter un médecin au cours des 12 derniers mois



C3b - Au cours des 12 derniers mois, vous est-il **déjà arrivé de renoncer à aller voir un médecin ou un spécialiste** médical qu'elle qu'en soit la raison ?

C3c - Pour quelles raisons avez-vous **déjà renoncé à aller voir un médecin ou un spécialiste** au cours des 12 derniers mois ?

Plusieurs réponses possible, total supérieur à 100%

Consultation médecin ou spécialiste	Total 1512	Taille			Secteur					
		TPE 803	PME 625	ETI 84	Agriculture 65	BTP / Industrie 386	Commerce 463	Santé 105	Services aux entreprises 364	Services aux particuliers 129
% Ont déjà renoncé à consulter	31%	30%	32%	29%	24%	34%	34%	43%	28%	16%
	<i>Base a déjà renoncé</i> 479	253	201	25	17	132	147	43*	109	31*
Par manque de temps, ou incompatibilité avec votre emploi du temps	74%	75%	72%			76%	74%	89%	70%	77%
Vous devez privilégier votre activité	70%	71%	64%	<i>Base trop faible</i>	<i>Base trop faible</i>	70%	68%	65%	75%	90%
Vous avez recouru à l'automédication	45%	44%	47%			45%	43%	59%	46%	44%
Votre état de santé n'est pas la priorité actuelle	37%	38%	30%			39%	39%	24%	42%	44%
Par exemplarité vis-à-vis de vos collaborateurs	21%	20%	28%			21%	25%	10%	16%	60%



Renoncement des dirigeants à consulter un médecin ou un spécialiste par régions



1512 dirigeants

C3b - Au cours des 12 derniers mois, vous est-il **déjà arrivé de renoncer à aller voir un médecin ou un spécialiste** médical qu'elle qu'en soit la raison ?

C3c - Pour quelles raisons avez-vous **déjà renoncé à aller voir un médecin ou un spécialiste** au cours des 12 derniers mois ?

Plusieurs réponses possible, total supérieur à 100% / *Base faible, résultat à interpréter avec précaution

Consultation médecin ou spécialiste	Région												
	Total	Grand Est	Nouvelle Aquitaine	Auvergne - Rhône - Alpes	Normandie	Bourgogne - Franche - Comté	Bretagne	Centre-Val de Loire	Ile de France	Occitanie	Hauts-de-France	Pays de la Loire	PACA & Corse
	1512	103	130	168	103	102	101	102	238	131	100	101	133
% Ont déjà renoncé à consulter	31%	29%	24%	27%	31%	32%	26%	38%	38%	34%	28%	34%	24%
<i>Base a déjà renoncé</i>	479	30*	29*	55*	29*	33*	28*	43*	80	51*	31*	33*	37*
Par manque de temps, ou incompatibilité avec votre emploi du temps	74%	81%	68%	83%	76%	76%	63%	60%	78%	77%	75%	53%	73%
Vous devez privilégier votre activité	70%	82%	66%	81%	53%	83%	65%	85%	66%	78%	52%	56%	71%
Vous avez recouru à l'automédication	45%	77%	31%	47%	30%	65%	39%	50%	43%	40%	25%	69%	35%
Votre état de santé n'est pas la priorité actuelle	37%	38%	18%	42%	49%	23%	44%	30%	36%	44%	30%	34%	40%
Par exemplarité vis-à-vis de vos collaborateurs	21%	23%	22%	34%	15%	13%	11%	24%	21%	21%	6%	21%	29%



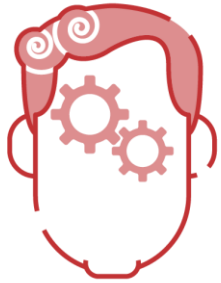
Au-delà de la dégradation de leur état physique, des dirigeants également en proie à des troubles psychologiques tels que la dépression ou le burnout



C6 - Parmi la liste des **difficultés ou problèmes de santé** suivants, quels sont ceux auxquels vous êtes personnellement exposé(e) ou que vous redoutez ?

Plusieurs réponses possible, total supérieur à 100%

Nouvelle question



		Moins de 50 ans 712	50 ans et plus 800
Une maladie chronique, une dégradation de l'état physique	35%	28%	40%
La dépression, le burnout	23%	25%	23%
La mauvaise alimentation	19%	23%	15%
Les addictions (alcool, tabac, drogue...)	12%	12%	12%
L'isolement	9%	7%	11%
Autre	5%	3%	6%
Aucune	38%	41%	36%

Ne sait pas : 2%



Difficultés ou problèmes de santé redoutés par les dirigeants par tailles et secteurs



1512 dirigeants

C6 - Parmi la liste des difficultés ou problèmes de santé suivants, quels sont ceux auxquels vous êtes personnellement exposé(e) ou que vous redoutez ?

Plusieurs réponses possible, total supérieur à 100%

Est exposé ou redoute	% Total 1512	Taille			Secteur					
		TPE 803	PME 625	ETI 84	Agriculture 65	BTP / Industrie 386	Commerce 463	Santé 105	Services aux entreprises 364	Services aux particuliers 129
Une maladie chronique, une dégradation de l'état physique	35%	36%	29%	29%	45%	39%	34%	36%	33%	22%
La dépression, le burnout	23%	23%	25%	20%	27%	27%	21%	32%	18%	25%
La mauvaise alimentation	19%	19%	20%	24%	9%	19%	19%	18%	23%	15%
Les addictions (alcool, tabac, drogue...)	12%	12%	12%	10%	12%	9%	14%	10%	9%	15%
L'isolement	9%	9%	10%	4%	8%	11%	6%	15%	10%	9%
Autre	5%	5%	4%	3%	9%	5%	4%	1%	4%	6%
Aucune	38%	38%	43%	43%	29%	32%	39%	36%	42%	50%



Difficultés ou problèmes de santé redoutés par les dirigeants par régions



1512 dirigeants

C6 - Parmi la liste des difficultés ou problèmes de santé suivants, quels sont ceux auxquels vous êtes personnellement exposé(e) ou que vous redoutez ?

Plusieurs réponses possible, total supérieur à 100%

Est exposé ou redoute

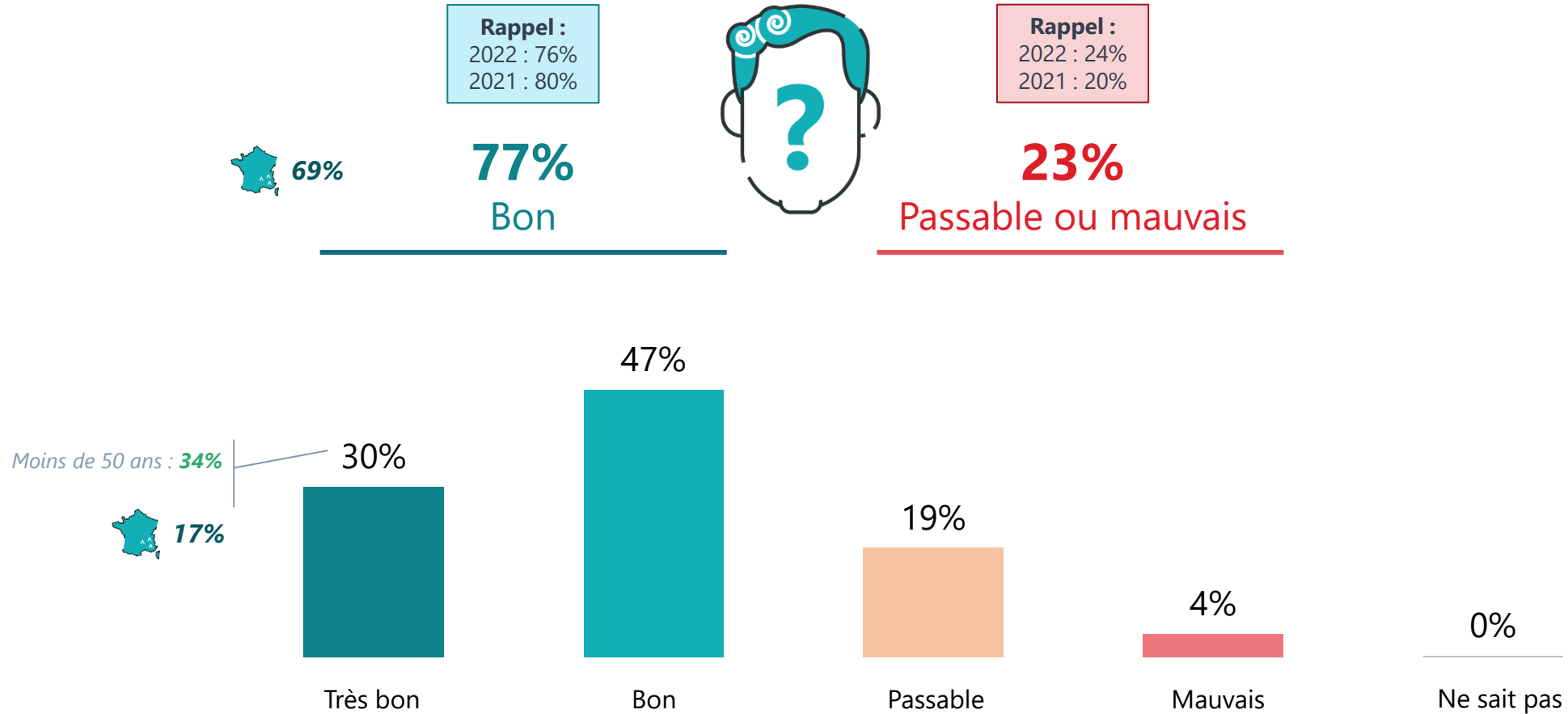
	% Total	Région											
		Grand Est	Nouvelle Aquitaine	Auvergne - Rhône - Alpes	Normandie	Bourgogne - Franche - Comté	Bretagne	Centre-Val de Loire	Ile de France	Occitanie	Hauts-de-France	Pays de la Loire	PACA & Corse
	1512	103	130	168	103	102	101	102	238	131	100	101	133
Une maladie chronique, une dégradation de l'état physique	35%	24%	44%	36%	36%	35%	37%	30%	33%	31%	44%	36%	32%
La dépression, le burnout	23%	14%	32%	27%	19%	25%	24%	26%	20%	34%	24%	16%	18%
La mauvaise alimentation	19%	29%	17%	22%	18%	17%	16%	17%	19%	12%	23%	11%	20%
Les addictions (alcool, tabac, drogue...)	12%	13%	18%	16%	10%	3%	10%	7%	12%	9%	9%	7%	11%
L'isolement	9%	10%	3%	10%	9%	5%	11%	5%	7%	12%	11%	12%	11%
Autre	5%	3%	3%	2%	9%	5%	7%	5%	5%	10%	6%	3%	2%
Aucune	38%	34%	28%	37%	37%	45%	38%	46%	43%	38%	32%	44%	41%



Comme lors des vagues précédentes, environ $\frac{3}{4}$ des dirigeants s'estiment en bonne forme psychologique ; une proportion plus élevée que les Français



C4 - Et diriez-vous que votre **état de forme psychologique** est ...





Des troubles psychologiques plus présents auprès des dirigeants de TPE et parmi les agriculteurs



C4 - Et diriez-vous que votre état de forme psychologique est ...

	Total 1512	Taille			Secteur					
		TPE 803	PME 625	ETI 84	Agriculture 65	BTP / Industrie 386	Commerce 463	Santé 105	Services aux entreprises 364	Services aux particuliers 129
% Bon	77%	76%	80%	92%	59%	74%	77%	74%	82%	83%
...Très bon	30%	30%	29%	29%	10%	28%	32%	25%	32%	39%
...Bon	47%	46%	51%	63%	49%	46%	45%	49%	50%	44%
% Passable/Mauvais	23%	24%	19%	8%	41%	26%	23%	26%	17%	17%
...Passable	19%	20%	14%	6%	36%	22%	18%	18%	14%	17%
...Mauvais	4%	4%	5%	2%	5%	4%	5%	8%	3%	0%



État de forme psychologique des dirigeants par régions



C4 - Et diriez-vous que votre état de forme psychologique est ...

Etat de forme psychologique		Région												
		Total	Grand Est	Nouvelle Aquitaine	Auvergne - Rhône - Alpes	Normandie	Bourgogne - Franche - Comté	Bretagne	Centre-Val de Loire	Ile de France	Occitanie	Hauts-de-France	Pays de la Loire	PACA & Corse
		1512	103	130	168	103	102	101	102	238	131	100	101	133
% Bon	77%	83%	74%	77%	76%	75%	75%	74%	77%	68%	81%	83%	79%	
...Très bon	30%	30%	25%	34%	33%	24%	24%	32%	29%	23%	32%	38%	36%	
...Bon	47%	53%	49%	43%	43%	51%	51%	42%	48%	45%	49%	45%	43%	
% Passable/Mauvais	23%	17%	26%	23%	24%	25%	25%	26%	23%	32%	19%	17%	19%	
...Passable	19%	13%	21%	19%	18%	22%	25%	26%	21%	22%	13%	17%	15%	
...Mauvais	4%	4%	5%	4%	6%	3%	0%	-	2%	10%	6%	0%	4%	



7 dirigeants sur 10 s'estiment impactés au quotidien par le stress. Ce dernier ayant des conséquences avant tout sur la patience et la sérénité des dirigeants



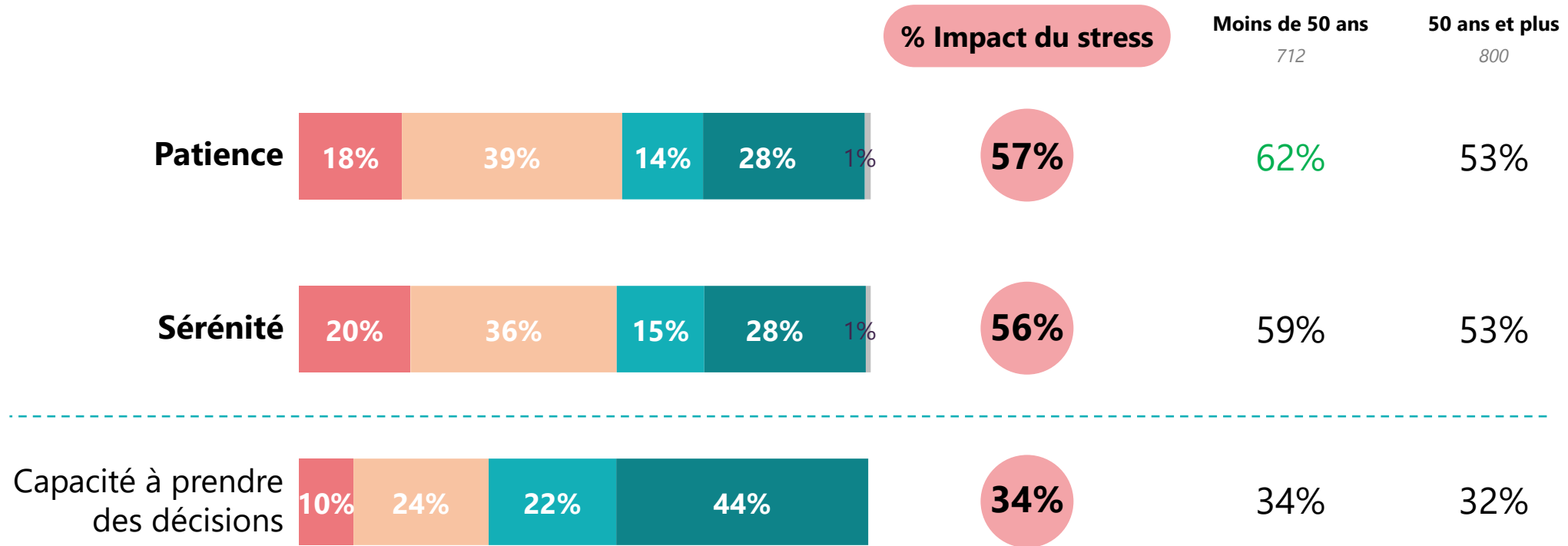
C5 - Votre niveau de stress impacte-t-il votre...

Nouvelle question



70%

Au moins un impact du stress



● Oui, beaucoup ● Oui, un peu ● Non, pas vraiment ● Non, pas du tout ● Ne sait pas



Un stress qui peut aussi impacter la capacité des dirigeants des secteurs de l'Agriculture, du BTP et de l'Industrie à prendre des décisions



1512 dirigeants

C5 - Votre niveau de stress impacte-t-il votre...

	% Total 1512	Taille			Secteur					
		TPE 803	PME 625	ETI 84	Agriculture 65	BTP / Industrie 386	Commerce 463	Santé 105	Services aux entreprises 364	Services aux particuliers 129
Patience	57%	57%	57%	50%	53%	62%	53%	64%	56%	56%
Sérénité	56%	56%	54%	51%	64%	58%	52%	68%	52%	56%
Capacité à prendre des décisions	34%	34%	31%	25%	49%	40%	30%	26%	30%	27%



Impact du stress sur les dirigeants par régions



1512 dirigeants

C5 - Votre niveau de stress impacte-t-il votre...

		Région											
	% Total	Grand Est	Nouvelle Aquitaine	Auvergne - Rhône - Alpes	Normandie	Bourgogne - Franche - Comté	Bretagne	Centre-Val de Loire	Ile de France	Occitanie	Hauts-de-France	Pays de la Loire	PACA & Corse
	1512	103	130	168	103	102	101	102	238	131	100	101	133
Patience	57%	58%	56%	57%	51%	48%	46%	61%	59%	58%	58%	55%	59%
Sérénité	56%	62%	64%	53%	49%	44%	50%	53%	49%	64%	58%	62%	58%
Capacité à prendre des décisions	34%	37%	29%	27%	32%	22%	25%	36%	35%	38%	41%	36%	34%



Attention accordée à son hygiène de vie, prise de recul et échanges avec les proches, trois démarches utilisées par les dirigeants pour rester en forme



C7 - Parmi les comportements suivants, quels sont ceux que vous mettez en place pour rester en bonne forme physique ou psychologique ?

Plusieurs réponses possible, total supérieur à 100%

Nouvelle question



		Moins de 50 ans 712	50 ans et plus 800	Hommes 955	Femmes 557
Vous faites attention à votre hygiène de vie (activité physique, alimentation, sommeil...)	82%	80%	84%	79%	88%
Vous essayez au maximum de prendre du recul , de lâcher prise	78%	80%	76%	74%	85%
Vous discutez régulièrement de vos difficultés avec votre entourage proche , votre famille, vos amis...	66%	71%	62%	62%	72%
Vous allez voir un professionnel de santé (généraliste ou spécialiste : psychologue, psychiatre, autre)	32%	27%	36%	31%	33%
Vous utilisez des méthodes dites de médecine alternative (taïchi, yoga, méditation, sophrologie...)	21%	24%	19%	14%	34%
Vous avez recours à des substances plus ou moins légales pour vous aider à faire face (alcool, drogue, tabac...)	7%	9%	6%	9%	5%
Aucune	2%	2%	2%	3%	1%



Comportements mis en place par les dirigeants pour rester en forme par tailles et secteurs



C7 - Parmi les comportements suivants, quels sont ceux que vous mettez en place pour rester en bonne forme physique ou psychologique ?

Plusieurs réponses possible, total supérieur à 100%

	% Total 1512	Taille			Secteur					
		TPE 803	PME 625	ETI 84	Agriculture 65	BTP / Industrie 386	Commerce 463	Santé 105	Services aux entreprises 364	Services aux particuliers 129
Vous faites attention à votre hygiène de vie	82%	82%	85%	87%	87%	78%	84%	86%	82%	83%
Vous essayez au maximum de prendre du recul, de lâcher prise	78%	78%	76%	94%	82%	76%	75%	86%	80%	81%
Vous discutez régulièrement de vos difficultés avec votre entourage proche, votre famille, vos amis...	66%	65%	70%	74%	83%	64%	64%	60%	65%	69%
Vous allez voir un professionnel de santé, votre généraliste ou un spécialiste	32%	32%	29%	29%	49%	32%	31%	25%	29%	34%
Vous utilisez des méthodes dites de médecine alternative	21%	21%	22%	22%	25%	17%	22%	29%	19%	24%
Vous avez recours à des substances plus ou moins légales pour vous aider à faire face	7%	7%	9%	6%	5%	6%	9%	9%	6%	8%
Aucune	2%	2%	1%	2%	-	1%	2%	-	3%	3%



Comportements mis en place par les dirigeants pour rester en forme par régions



1512 dirigeants

C7 - Parmi les comportements suivants, quels sont ceux que vous mettez en place pour rester en bonne forme physique ou psychologique ?

Plusieurs réponses possible, total supérieur à 100%

	% Total	Région											
		Grand Est	Nouvelle Aquitaine	Auvergne - Rhône - Alpes	Normandie	Bourgogne - Franche - Comté	Bretagne	Centre-Val de Loire	Ile de France	Occitanie	Hauts-de-France	Pays de la Loire	PACA & Corse
	1512	103	130	168	103	102	101	102	238	131	100	101	133
Vous faites attention à votre hygiène de vie	82%	72%	81%	81%	80%	90%	83%	91%	84%	76%	84%	91%	86%
Vous essayez au maximum de prendre du recul, de lâcher prise	78%	76%	78%	76%	80%	68%	79%	86%	78%	78%	76%	84%	81%
Vous discutez régulièrement de vos difficultés avec votre entourage proche, votre famille, vos amis...	66%	74%	63%	62%	64%	68%	70%	67%	70%	64%	57%	75%	60%
Vous allez voir un professionnel de santé, votre généraliste ou un spécialiste	32%	24%	30%	26%	35%	28%	23%	28%	39%	32%	41%	29%	32%
Vous utilisez des méthodes dites de médecine alternative	21%	24%	18%	25%	17%	27%	24%	19%	18%	27%	16%	18%	23%
Vous avez recours à des substances plus ou moins légales pour vous aider à faire face	7%	12%	6%	7%	2%	7%	7%	4%	8%	7%	7%	4%	9%
Aucune	2%	-	4%	4%	6%	-	6%	-	1%	-	2%	-	-



03

Un équilibre entre activité professionnelle et vie personnelle précaire, qui questionne sur le besoin d'accompagnement

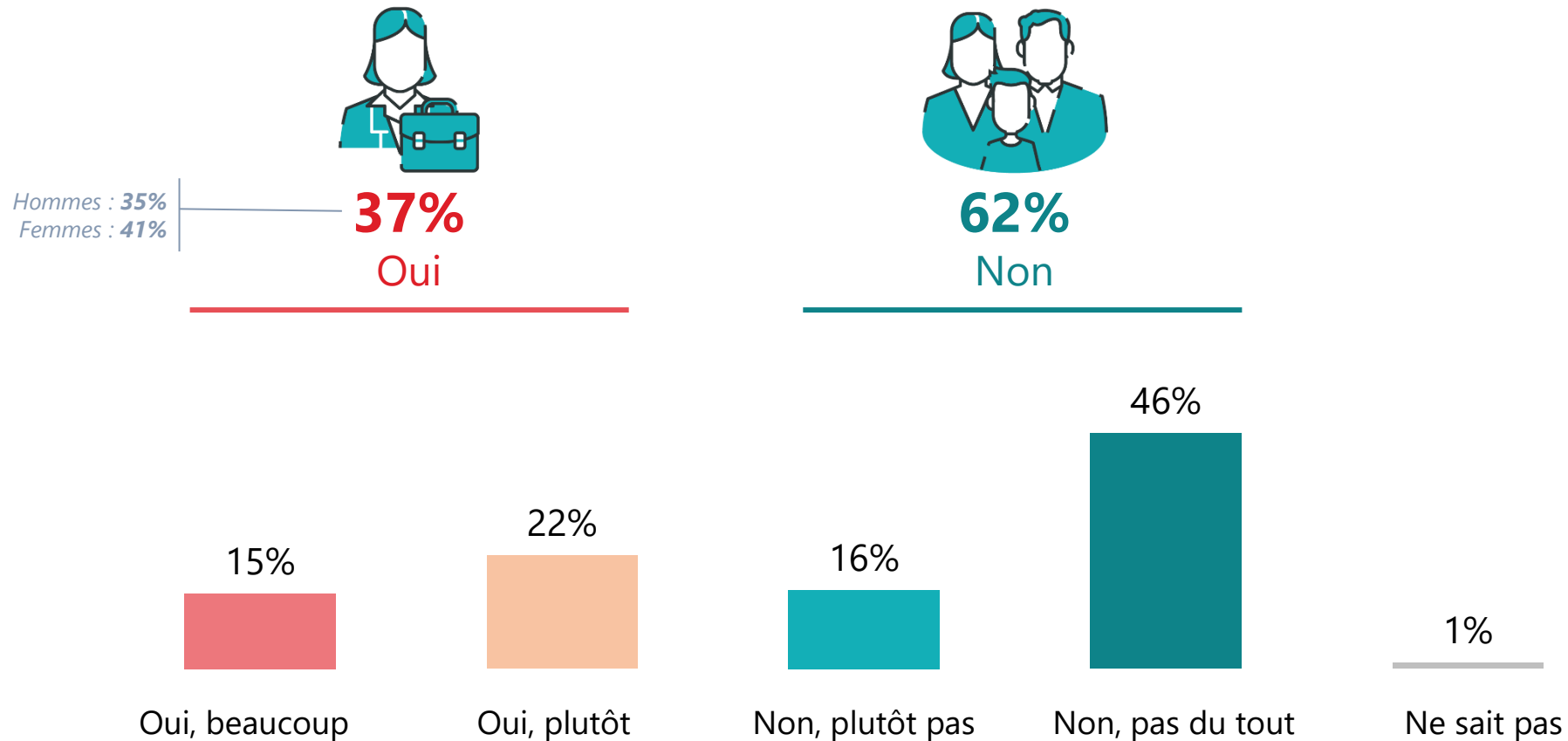


Près de 4 dirigeants sur 10 éprouvent des difficultés à concilier vie personnelle et activité professionnelle. Une proportion équivalente entre hommes et femmes.



D1 - Aujourd'hui, diriez-vous que vous rencontrez des difficultés pour concilier votre vie professionnelle et votre vie personnelle ?

Nouvelle question





Des dirigeants moins souvent exposés à cette difficulté dans les ETI. A l'inverse, ceux travaillant dans le secteur de la santé ressentent plus souvent cette difficulté



D1 - Aujourd'hui, diriez-vous que vous rencontrez des difficultés pour concilier votre vie professionnelle et votre vie personnelle ?

	% Total	Taille			Secteur					
		TPE	PME	ETI	Agriculture	BTP / Industrie	Commerce	Santé	Services aux entreprises	Services aux particuliers
	1512	803	625	84	65	386	463	105	364	129
Sous-total Oui	37%	37%	37%	24%	47%	35%	36%	51%	33%	36%
...Oui, beaucoup	15%	14%	17%	2%	24%	11%	17%	17%	14%	10%
Oui, plutôt	22%	23%	20%	22%	23%	24%	19%	34%	19%	26%
Sous-total Non	62%	62%	62%	76%	50%	63%	63%	49%	67%	62%
...Non, plutôt pas	16%	15%	19%	33%	17%	14%	14%	20%	17%	15%
...Non, pas du tout	46%	47%	43%	43%	33%	49%	49%	29%	50%	47%



Difficultés à concilier vie professionnelle et vie personnelle par régions



1512 dirigeants

D1 - Aujourd'hui, diriez-vous que vous rencontrez des difficultés pour concilier votre vie professionnelle et votre vie personnelle ?

		Région											
	% Total	Grand Est	Nouvelle Aquitaine	Auvergne - Rhône - Alpes	Normandie	Bourgogne - Franche - Comté	Bretagne	Centre-Val de Loire	Ile de France	Occitanie	Hauts-de-France	Pays de la Loire	PACA & Corse
	1512	103	130	168	103	102	101	102	238	131	100	101	133
Sous-total Oui	37%	37%	33%	44%	42%	39%	40%	38%	36%	41%	39%	31%	30%
...Oui, beaucoup	15%	20%	10%	18%	23%	17%	18%	23%	12%	18%	13%	8%	11%
Oui, plutôt	22%	17%	23%	26%	19%	22%	22%	15%	24%	23%	26%	23%	19%
Sous-total Non	62%	63%	63%	56%	58%	59%	60%	62%	64%	59%	58%	62%	70%
...Non, plutôt pas	16%	16%	13%	15%	13%	21%	11%	16%	13%	20%	13%	19%	19%
...Non, pas du tout	46%	47%	50%	41%	45%	38%	49%	46%	51%	39%	45%	43%	51%



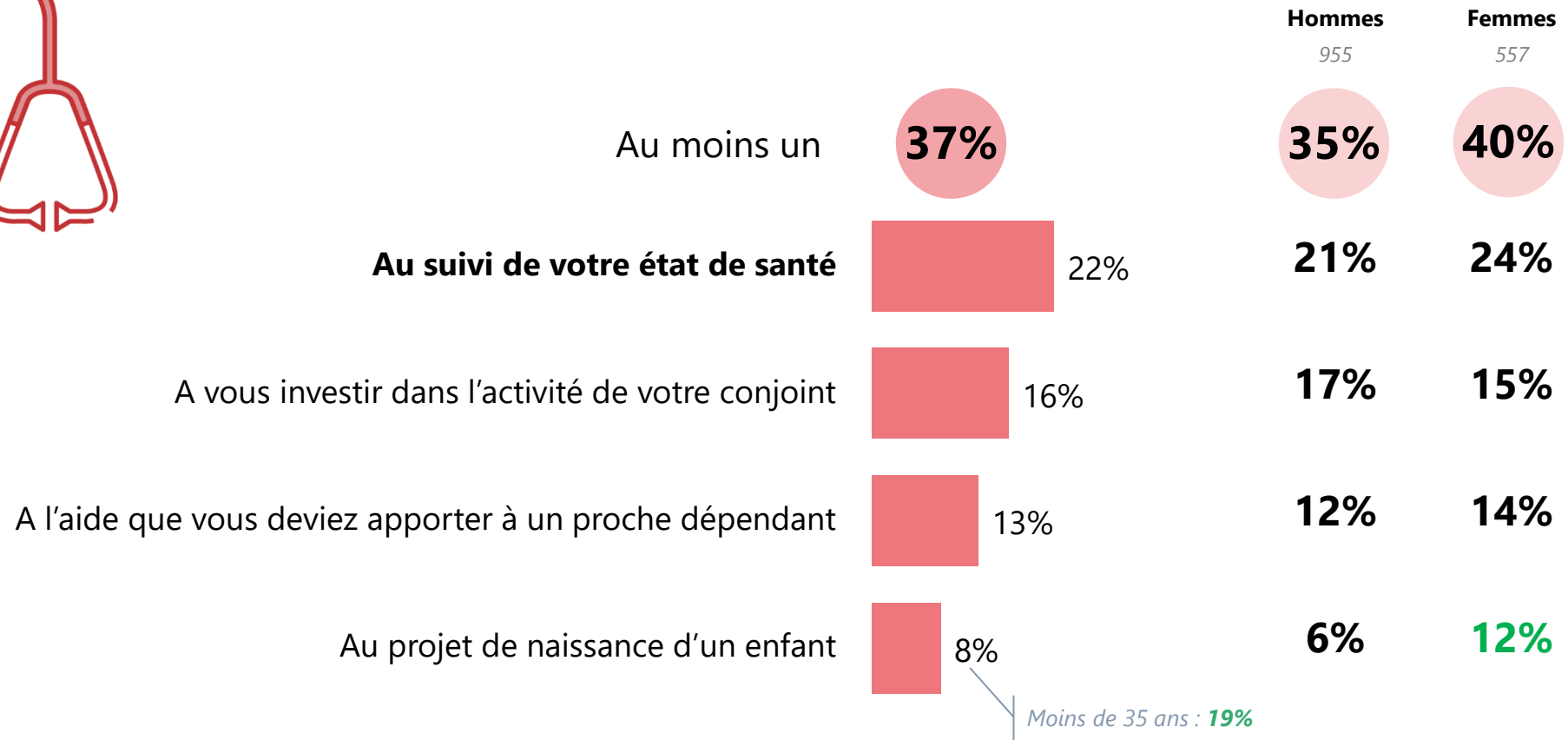
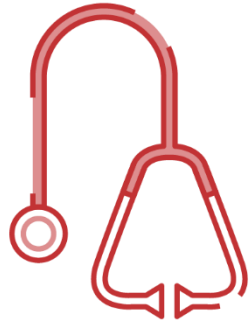
Être dirigeant a amené 37% d'entre eux à effectuer des renoncements pour 4 dirigeants sur 10 : des renoncements qui concernent aussi bien les hommes que les femmes



1512 dirigeants

D2 - Pour ne pas nuire à votre carrière professionnelle, avez-vous **déjà personnellement renoncé...**

Nouvelle question





Les dirigeants travaillant dans les grandes structures étant moins concernés par la nécessité d'effectuer au moins un renoncement



D2 - Pour ne pas nuire à votre carrière professionnelle, avez-vous déjà personnellement renoncé...

	% Total	Taille			Secteur					
		TPE	PME	ETI	Agriculture	BTP / Industrie	Commerce	Santé	Services aux entreprises	Services aux particuliers
	1512	803	625	84	65	386	463	105	364	129
Au moins un	37%	38%	32%	27%	34%	37%	38%	43%	35%	38%
Au suivi de votre état de santé	22%	23%	18%	14%	18%	21%	25%	21%	22%	18%
A vous investir dans l'activité de votre conjoint	16%	17%	14%	13%	11%	18%	16%	15%	17%	18%
A l'aide que vous deviez apporter à un proche dépendant	13%	13%	11%	8%	16%	14%	13%	17%	10%	11%
Au projet de naissance d'un enfant	8%	9%	7%	8%	6%	9%	8%	12%	8%	9%



Renoncement au profit de la carrière professionnelle par régions



D2 - Pour ne pas nuire à votre carrière professionnelle, avez-vous déjà personnellement renoncé...

	% Total	Région											
		Grand Est	Nouvelle Aquitaine	Auvergne - Rhône - Alpes	Normandie	Bourgogne - Franche - Comté	Bretagne	Centre-Val de Loire	Ile de France	Occitanie	Hauts-de-France	Pays de la Loire	PACA & Corse
	1512	103	130	168	103	102	101	102	238	131	100	101	133
Au moins un	37%	36%	35%	43%	28%	26%	30%	43%	41%	36%	38%	29%	38%
Au suivi de votre état de santé	22%	24%	18%	22%	19%	19%	21%	24%	24%	24%	24%	13%	23%
A vous investir dans l'activité de votre conjoint	16%	13%	13%	21%	6%	9%	15%	15%	22%	21%	14%	9%	13%
A l'aide que vous deviez apporter à un proche dépendant	13%	15%	15%	15%	7%	6%	10%	17%	15%	12%	11%	8%	10%
Au projet de naissance d'un enfant	8%	6%	5%	15%	7%	4%	6%	11%	8%	9%	7%	7%	9%



1 dirigeant sur 4 concerné par des difficultés d'arbitrages entre vie professionnelle / vie personnelle aurait souhaité aimer être accompagné par une aide externe



510 dirigeants

D3 - Auriez-vous souhaité être accompagné(e) à ce(s) moment(s)-là pour mieux gérer votre équilibre vie professionnelle/vie personnelle ? *base : a renoncé à au moins un des items proposés en D2 pour ne pas nuire à sa carrière*

Nouvelle question

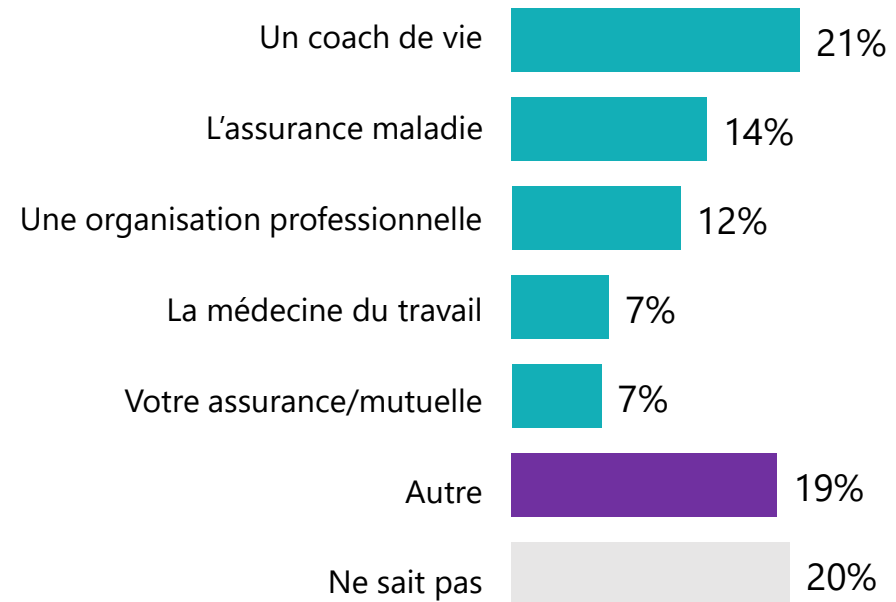


26%
auraient
souhaité être
accompagnés

Hommes : **21%**
Femmes : **35%**

D4 - Par qui en priorité ?

Base : aurait souhaité être accompagné, 136 dirigeants





Souhait d'un accompagnement par tailles, secteurs et régions



510 dirigeants

D3 - Auriez-vous souhaité être accompagné(e) à ce(s) moment(s)-là pour mieux gérer votre équilibre vie professionnelle/vie personnelle ? *base : a renoncé à au moins un des items proposés en D2 pour ne pas nuire à sa carrière*

D4 - Par qui en priorité ? *Plusieurs réponses possibles – base : aurait souhaité être accompagné*

		Taille			Secteur					
	% Total	TPE	PME	ETI	Agriculture	BTP / Industrie	Commerce	Santé	Services aux entreprises	Services aux particuliers
	510	294	195	21*	21*	124	163	43*	117	42*
Oui	26%	26%	31%	27%	53%	24%	21%	30%	29%	19%

		Région											
	% Total	Grand Est	Nouvelle Aquitaine	Auvergne - Rhône - Alpes	Normandie	Bourgogne - Franche - Comté	Bretagne	Centre-Val de Loire	Ile de France	Occitanie	Hauts-de-France	Pays de la Loire	PACA & Corse
	510	32*	39*	61	26	32*	33*	37*	84	49*	35*	27	55*
Oui	26%	15%	27%	20%	<i>Base trop faible</i>	18%	17%	41%	35%	31%	41%	<i>Base trop faible</i>	16%



RENDRE LE MONDE INTELLIGIBLE POUR AGIR AUJOURD'HUI ET IMAGINER DEMAIN

WE ARE DIGITAL !

Fondé en 2000 sur cette idée radicalement innovante pour l'époque, OpinionWay a été précurseur dans le renouvellement des pratiques de la profession des études marketing et d'opinion.

Forte d'une croissance continue depuis sa création, l'entreprise n'a eu de cesse de s'ouvrir vers de nouveaux horizons pour mieux adresser toutes les problématiques marketing et sociétales, en intégrant à ses méthodologies le Social Média Intelligence, l'exploitation de la smart data, les dynamiques créatives de co-construction, les approches communautaires et le storytelling.

Aujourd'hui OpinionWay poursuit sa dynamique de croissance en s'implantant géographiquement sur des zones à fort potentiel que sont l'Europe de l'Est et l'Afrique.

C'est la mission qui anime les collaborateurs d'OpinionWay et qui fonde la relation qu'ils tissent avec leurs clients.

Le plaisir ressenti à apporter les réponses aux questions qu'ils se posent, à réduire l'incertitude sur les décisions à prendre, à tracker les insights pertinents et à co-construire les solutions d'avenir, nourrit tous les projets sur lesquels ils interviennent.

Cet enthousiasme associé à un véritable goût pour l'innovation et la transmission expliquent que nos clients expriment une haute satisfaction après chaque collaboration - 8,9/10, et un fort taux de recommandation – 3,88/4.

Le plaisir, l'engagement et la stimulation intellectuelle sont les trois mantras de nos interventions.





RESTONS CONNECTÉS !

www.opinion-way.com



Envie d'aller plus loin ?

Recevez chaque semaine nos derniers résultats d'études dans votre boîte mail en vous abonnant à notre

[newsletter !](#)

“*opinion*way”

15 place de la République
75003 Paris

PARIS
CASABLANCA
ALGER
VARSOVIE
ABIDJAN

Votre contact

Florian Thurmaud

Directeur d'études
BU Marketing des services

Tel. +33 1 81 81 83 49
fturmaud@opinion-way.com